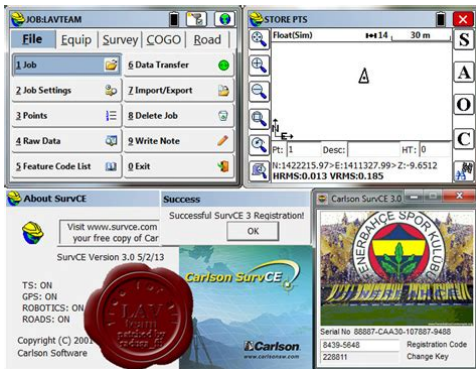


carlson survce 2 manual



File Name: carlson survce 2 manual.pdf

Size: 3338 KB

Type: PDF, ePub, eBook

Category: Book

Uploaded: 10 May 2019, 21:28 PM

Rating: 4.6/5 from 595 votes.

Status: AVAILABLE

Last checked: 14 Minutes ago!

In order to read or download carlson survce 2 manual ebook, you need to create a FREE account.

[**Download Now!**](#)

eBook includes PDF, ePub and Kindle version

[Register a free 1 month Trial Account.](#)

[Download as many books as you like \(Personal use\)](#)

[Cancel the membership at any time if not satisfied.](#)

[Join Over 80000 Happy Readers](#)

Book Descriptions:

We have made it easy for you to find a PDF Ebooks without any digging. And by having access to our ebooks online or by storing it on your computer, you have convenient answers with carlson survce 2 manual . To get started finding carlson survce 2 manual , you are right to find our website which has a comprehensive collection of manuals listed.

Our library is the biggest of these that have literally hundreds of thousands of different products represented.



Book Descriptions:

carlson survce 2 manual

Please try again. Please try again. Then you can start reading Kindle books on your smartphone, tablet, or computer no Kindle device required. Register a free business account If you are a seller for this product, would you like to suggest updates through seller support To calculate the overall star rating and percentage breakdown by star, we don't use a simple average. Instead, our system considers things like how recent a review is and if the reviewer bought the item on Amazon. It also analyzes reviews to verify trustworthiness. Please try again later. Marianne 5.0 out of 5 stars. Exact steps of pairing the devices may vary on different platforms. Turn on Bluetooth and make Reach always discoverable Select Reach from the list of discovered devices and confirm the connection In this example its COM8. Select NMEA format and click Apply Set RTCM3 format and apply settings Select Data Collector Internet as Device and NTRIP as Network You are ready to collect the data with Reach and SurvCE. Are you ready to consider IntelliCAD It's All Substance, No Styles! It has security vulnerabilities and may not display all features on this site and other sites. The current Release is mostly dedicated to the advanced features of STONEX S10 GNSS, such as corrections due to tilted measurements and EBubble facility. These include English, Spanish, French, Canadian French, Portuguese, Czech, Dutch, simplified Chinese, Korean, Greek, Italian, Polish, Hungarian, Swedish, Latvian and more. This site uses various types of cookies for its working. We use both technical and thirdparty cookies. Click here to find out more. You can change these settings at any time. However, this can result in some functions no longer being available. For information on deleting the cookies, please consult your browser's help function. Learn more about the cookies we use. All GPS SurvCE will no longer display a base position on the. Carlson website. Figure 1 Downloading the latest SurvCE Manual as a. 28 Aug 2016. <http://educationnext.com/userfile/bosch-ra1180-manual.xml>

- **carlson survce 2 manual, carlson survce 2 manual pdf, carlson survce 2 manual download, carlson survce 2 manual free, carlson survce 2 manual online, carlson survce manual.**

46. Backing up Carlson Jobs Never Loose Data in. SurvCE. Figure 1 downloading the latest SurvCE Manual as a PDF file. In addition there. 8 Jan 2017. For Use with Carlson SurvCE Version 5.x. Satellite System, is a satellite navigation system operated by the Russian. SurvCE Manual. Carlson Software Social Support Group for land surveyors and LSU members. Using Carlson SurvCE we will log raw data to the APS3 and convert it to RINEX. Carlson SurvCE is both powerful and easy to use, providing users with the. Featuring Microsurvey Field Genius, XPad, Carlson SurvCE or any localized field software, the Zipp20 allows you to work the way that best fits your needs. Carlson SurvCE Support The STAR Carlson conversion utility can average shots. Spanish, Russian, and Chinese Traditional versions of STAR NET are now. Reload to refresh your session. Reload to refresh your session. Please call 7706953361 for available shipping options. Through the global and industry strength of GeoMax's parent company, Hexagon, the business has access to state-of-the-art development and production facilities in Europe, North America and Asia. Exercer seu direito de usar este software prenda-se aos termos desta EULA. Se voce nao concorda com os termos aqui contidos, nao utilize este software. LICENCA DE SOFTWARE Este software e protegido pelas leis de direitos autorais dos Estados Unidos e tratados internacionais de direitos autorais, bem como leis e tratados de propriedade intelectual aplicaveis. Este software e licenciado, nao vendido. CONCESSAO DE LICENCA Esta EULA concede-lhe os seguintes direitos. Voce pode instalar e utilizar uma copia deste software ou qualquer versao anterior, para o mesmo sistema operacional,

em um unico computador. O usuario principal do computador no qual o software esta instalado podera fazer uma segunda copia para seu uso exclusivo. <http://grandhotelushba.com/userfiles/bosch-ra1200-manual.xml>

Adicionalmente, voce pode armazenar uma copia deste software em um dispositivo de armazenamento, como um servidor de rede, usado apenas para instalar ou executar este software em outro computador por uma rede interna. No entanto, voce deve adquirir e dedicar uma licenca para cada computador no qual este software e instalado ou executado a partir do dispositivo de armazenamento. Uma unica licenca para este software nao pode ser compartilhada ou utilizada simultaneamente em mais de um computador, a menos que um gerenciador de licenca tenha sido adquirido de Carlson Software. Este software e licenciado como um produto unico. Seus componentes nao podem ser separados para uso em mais de um computador. Sob certas circunstancias, voce pode transferir permanentemente todos os seus direitos desta EULA, desde que o destinatario concorde com os termos desta EULA. Sem prejuizo de quaisquer outros direitos, a Carlson Software podera cancelar a presente EULA se voce nao cumprir com os termos e condicoes desta EULA. Este software e protegido por leis de direitos autorais dos Estados Unidos e tratados internacionais de direitos autorais, bem como leis e tratados de propriedade intelectual aplicaveis. Trate este software como faria com qualquer outro material protegido por direitos autorais.

DIREITOS RESTRITOS AO GOVERNO DOS ESTADOS UNIDOS O uso, duplicacao ou divulgacao deste software ou documentacao pelo Governo dos Estados Unidos esta sujeito a restricoes, conforme definido no subparagrafo c1ii dos Direitos na clausula Technical Data and Computer Software na DFAARS 252.2277013, ou subparagrafo c1 e 2 de Commercial Computer Software Restricted Rights em 48 CFR 52.22719, conforme aplicavel. O fabricante e Carlson Software, Inc. 102 W. Second Street Maysville, KY 41056 **GARANTIA LIMITADA.** Utilizando o Manual Este manual foi concebido como um guia de referencia. Ele contem uma descricao completa do todos os comandos do Carlson SurvCE.

Os capitulos sao organizados pelos menus do programa, dispostos na ordem que os menus geralmente aparecem no Carlson SurvCE. Alguns comandos sao aplicaveis apenas ao GPS ou estacao total e podem nao aparecer no seu menu. Estes icones estao localizados na parte superior cabecalho destas paginas, ou no inicio de um capitulo. Disponivel no modo GPS Disponivel no modo Estacao Total Ambos os icones serao exibidos em alguns comandos, indicando que o comando SurvCE pode ser utilizado em ambos os modos. **Requisitos de Sistema** A informacao a seguir descreve os requisitos do sistema e instrucoes de instalacao para o Carlson SurvCE. **Hardware obrigatorio.** StrongARM, XScale ou processador compativel hardware deve ter suporte para o sistema operacional da Microsoft em uso. **Hardware opcional.** Microsoft ActiveSync 3.7.1 suporta o Microsoft Windows 98 incluindo o Second Edition, Windows NT Workstation 4.0 SP 6, Microsoft Windows ME, Windows 2000 Professional Edition e Windows XP. Voce deve ter um cabo serial que foi incluido com seu dispositivo remoto. Conecte seu PC ao dispositivo remoto com este cabo. Antes de instalar o Carlson SurvCE, seu PC deve estar com o Microsoft ActiveSync instalado e em funcionamento. Se voce tem o ActiveSync no seu PC, verifique o icone ActiveSync na area de notificacao. Se voce nao localizar este icone na area de notificacao, selecione o botao Iniciar do Windows, escolha Programas e, em seguida, escolha Microsoft ActiveSync. Se voce nao tem o ActiveSync instalado, insira o CDROM Carlson SurvCE e escolha "Install ActiveSync". Voce tambem pode optar por fazer o download da versao mais atual direto da Microsoft. Apos o inicio da instalacao do ActiveSync, siga as instrucoes. Se voce precisar de mais ajuda para instalar o ActiveSync, visite o site da Microsoft para os detalhes mais atualizados da instalacao. **Autoconexao** Se as configuracoes padrao estao corretas, o ActiveSync deve conectar automaticamente ao dispositivo remoto.

Quando voce vir um dialogo no dispositivo remoto perguntando se voce deseja conectar, pressione

Yes. Conexão manual Se nada acontecer quando você conectar o cabo, verifique se o ícone ActiveSync está na área de notificação. Clique no ícone e escolha "Connection Settings". Você deverá ver o diálogo ao lado. Certifique-se de selecionar a opção apropriada, porta COM ou USB. Assumindo que você está utilizando uma conexão através da porta COM, escolha COM port normalmente será COM1. Clique em Connect no canto superior direito. Você verá o diálogo Get Connected. Agora você precisará conectar-se manualmente ao dispositivo remoto. Preste atenção no dispositivo remoto enquanto continua observando a tela do PC. Observe o diálogo ao lado e, com o seu dispositivo conectado corretamente ao PC, clique no botão Next. Procure na tela do dispositivo remoto pelo ícone "PC Link". Clique em Next no PC e, logo em seguida, de um toque duplo no ícone PC Link você pode ter de fazer o toque duplo mais de uma vez. Se for bem sucedido, após pressionar Next, a tela ao lado será exibida e a conexão será feita. 9 SurvCE Manual de Referência No ActiveSync, você verá o diálogo New Partnership. Clique em No para configurar uma parceria e clique em Next. Uma vez conectado, você deverá ver o diálogo ao lado; ele deve dizer "Connected". Solução de problemas Se você não conseguir se conectar, certifique-se que nenhum outro programa está utilizando a porta COM. Se vir qualquer coisa que possa estar utilizando a porta COM, desligue e tente novamente a conexão com o ActiveSync. Ativando a comunicação da porta COM pelo ActiveSync no Allegro, Panasonic Toughbook 01 e outros dispositivos CE Para a comunicação do ActiveSync, pode ser necessário direcionar o dispositivo CE para a utilização da porta COM como padrão. Alguns podem vir com o padrão definido para USB. Vá em Start no Allegro, tecla azul e o botão Start, em Settings e abra o Painel de Controle.

Escolha o ícone Communications e, em seguida, PC Connection. Escolha uma alta velocidade de transmissão para COM1, como 57600 bauds. Isso vai baixar programas e arquivos em alta velocidade. No Allegro, utilize PC Link para conectar com o PC através do ActiveSync. No Panasonic Toughbook, vá em Start, Run e, na janela Open, digite "autosync go" autosync, espaço, o sinal de menor e go. Em seguida, vá em Start, Settings e abra o Painel de Controle. Certifique-se que "Enable direct connections to the desktop computer" está marcado. Isso é feito em Connection Settings no ActiveSync. Essa opção deve ser ativada novamente para a utilização do ActiveSync. Instalando o SurvCE Antes de instalar o Carlson SurvCE, feche todas as aplicações em execução no dispositivo remoto. 1. Conecte o dispositivo remoto ao PC e certifique-se que a conexão ActiveSync está estabelecida; 2. Insira o CD na unidade de CDROM do PC. Se Autorun está ativado, o programa startup é executado. Ele permite que você escolha a versão do SurvCE a instalar. Para iniciar o processo de instalação sem utilizar o Autorun, escolha Run no menu Iniciar do Windows. Entre com a letra da unidade de CDROM e setup. Por exemplo, digite d:\setup onde d é a letra de sua unidade de CDROM; 3. No PC, um diálogo de boas-vindas aparecerá. Clique em Next; 4. No próximo diálogo, você deve ler e aceitar o Acordo de Licença do Usuário Final Carlson SurvCE EULA. Se aceitá-lo, clique em "I accept." e selecione Install. Se você não concordar com a EULA, clique em "I do not accept." e o programa de instalação será encerrado; 10 SurvCE Manual de Referência 5. O próximo diálogo pede a confirmação do diretório de instalação. Pressione Yes; 6. Neste ponto, os arquivos necessários serão copiados para o dispositivo remoto. Um janela aparecerá para indicar o progresso da instalação; 11 SurvCE Manual de Referência 7. Você tem uma última oportunidade para verificar seu dispositivo remoto. Clique em OK quando estiver pronto; 8.

Após concluídas as etapas anteriores, a próxima imagem que aparecerá no dispositivo remoto exibe o progresso da instalação. Quando essa janela desaparecer, a instalação estará completa. Como atualizar o Carlson SurvCE utilizando um cartão de memória Este processo requer que você tenha um cartão de memória com espaço livre suficiente e o WinZip instalado no desktop. 1. Faça o download do arquivo executável Carlson SurvCE no seu PC desktop. Deve haver apenas um arquivo.CAB; 8. Feche o WinZip; 9. Remova o cartão de memória e coloque-o no dispositivo remoto; 10. Ligue o dispositivo remoto; 11. Usando o "My Computer" no desktop do dispositivo remoto, navegue até o cartão de memória e localize o arquivo.CAB; 12 SurvCE Manual de Referência 12. De

um clique duplo para abrir o arquivo.CAB e responda com "OK" ou "YES" a todas as perguntas e dialogos; 13. O Carlson SurvCE deve ser instalado ou atualizado e o arquivo.CAB sera removido do cartao de memoria; 14. Registrando o SurvCE Voce e solicitado a registrar sua licenca de software na primeira vez que executar o SurvCE. Se voce nao registrar, o SurvCE permanecera no modo de demonstracao, limitando cada arquivo de trabalho a um maximo de 30 pontos. Escolha Yes para iniciar o processo de registro, ou No para registrar mais tarde. O registro do SurvCE e feito atraves da Internet, no seguinte endereco Voce sera solicitado a entrar com o nome da sua empresa, numero de telefone, email, numero serial do seu SurvCE e o codigo de registro que o programa ira gerar. Depois de enviar essas informacoes, sua chave de alteracao sera exibida e enviada para o email que voce submeteu. Guarde esta chave consigo. Se voce nao tiver acesso a Internet, podera enviar as informacoes por fax para 6065649525. Sua inscricao sera enviada por fax de volta dentro de 48 horas. Durante esse tempo, voce pode continuar a utilizar o programa sem qualquer restricao. Apos receber sua chave, introduzaa e pressione OK.

Apos registrar o SurvCE, voce deve executar um backup de RAM ou uma copia do sistema. Se nao fizer isso, seu codigo de autorizacao pode ser perdido na proxima reinicializacao do computador. Se voce nao encontrar isso no menu Iniciar, abra o Painel de Controle, e escolha RAM Backup. Notas de hardware Se o SurvCE deixar de responder, voce pode resetar o hardware seguindo as procedimentos descritos na documentacao do hardware. Telas coloridas O SurvCE 1.21 ou superior permite a visualizacao de cores. Qualquer elemento colorido em arquivos DXF ira manter sua cor quando visualizado no SurvCE. Pontos aparecerao com numeros pretos, descricoes verdes e elevacoes azuis. Dialogos e prompts utilizarao cores no SurvCE. Memoria A memoria na maioria dos dispositivos CE pode ser alocada para obter melhores resultados. Recomendamos configurar "Storage Memory" para um minimo de 16.000 KB. A discussao a seguir e um 13 SurvCE Manual de Referencia exemplo para configuracao da memoria. Um processo equivalente deve ser utilizado para outros dispositivos EC, se disponivel. Va ao menu inicial, pressionando simultaneamente as teclas azul e start. Escolha Settings, Control Panel e de um clique duplo em System. Toque na aba Memory e deslize o ponteiro para a esquerda, o lado da memoria de armazenamento, de modo que Allocated esteja proximo a 18.000 KB. Tenha em mente que para atualizar o software, pode ser preciso mudar esta configuracao para que o programa tenha mais memoria disponivel. Para mudar, repita a operacao anterior mas deslize o ponteiro para a direita, o lado do programa, de modo que Allocated esteja proximo a 18.000 KB. Isto assegura que exista memoria suficiente para o programa, de modo que as novas atualizacoes possam ser salvas. Status da bateria O icone preto que aparece no topo de todas as telas indica o status da bateria. Totalmente preto indica carga plena. A medida que o nivel da bateria diminui, o preto da lugar ao branco bateria descarregada.

Em alguns dispositivos CE nao existe maneira de detectar o status da bateria, entao o icone de bateria nao muda. Em alguns dispositivos, como o Jett CE Carlson Explorer, e exibida uma indicacao parcial do status da bateria como mostrado a seguir. O funcionamento do suporte e de segunda a sexta, de 700 as 2100 EST, GMT 5. Interface do Usuario Este capitulo descreve as caracteristicas da interface de usuario do SurvCE. Modo Grafico Icones O SurvCE 2.0 pode ser configurado para exibir tanto os icones tradicionais com letras ou os novos icones graficos para varias funcoes. Para definir esta opcao, va na aba EQUIP, selecione Configure e marque a caixa de selecao "Use Graphic Icons". Read Este icone le uma medicao ALTR. Traverse Apenas Estacao Total. Este icone avanca para o ponto medido ALTT. Store Este icone armazena um ponto. Essa funcao pode ser chamada tambem atraves da tecla Enter ALTS; Average. Este icone conduz a um dialogo onde o usuario pode calcular uma media de ate 999 epocas de leituras GPS ALTA. Offset Este icone conduz a uma tela de leitura de offset com opcoes para introducao manual ou correcoes por dispositivos laser que medem apenas distancia ou distancia e azimute ALTO. Configure Este icone conduz a tela de configuracao, encontrada tambem na aba EQUIP. Next Este icone avanca a localizacao do piquete, para o proximo ponto ou estacao ALTN; 15 SurvCE Manual de Referencia. Modify Este icone retorna a janela de

configuracao anterior do piquete, onde e possivel modificar seus dados; Elevation Este icone permite substituir a elevacao ALTE; OK Este icone aceita o dialogo. Back Este icone retorna ao dialogo anterior. Exit Este icone retorna ao menu principal e ignora quaisquer mudancas ALTX. Este icone de status indica que o instrumento esta em modo de espera e, quando pressionado, coloca o instrumento em modo de busca. Locked Apenas Estacao Total Robotizada.

Este icone indica que o instrumento esta bloqueado e, quando pressionado, coloca a estacao total robotizada no modo de espera, suspendendo o modo tracking por exemplo, permite que voce largue o bastao, finque um piquete e retorne ao trabalho. Tracking is On Apenas Estacao Total Robotizada. Este icone indica que o instrumento esta continuamente medindo distancias e, quando pressionado, interrompe o EDM medicao eletronica de distancias. Tracking is Off Apenas Estacao Total Robotizada. Este icone indica que o instrumento NAO esta continuamente medindo distancias e, quando pressionado, inicia o EDM. Prism Mode Este icone indica que o instrumento esta atualmente configurado para ler um prisma e, quando pressionado, alterna para o modo sem reflexao. Reflectorless Mode Este icone indica que o instrumento esta atualmente no modo sem prisma e, quando pressionado, alterna para o modo prisma. Tripod Este icone leva a janela Instrument Setup. A janela contem as opcoes Backsight, Setup, Robotics e Remote Benchmark ALTB. Zoom Extents Este icone ajusta o desenho para que caiba na tela. Zoom In Amplia em 25%. Zoom Out Reduz em 25%. Zoom Window Zoom em uma area retangular que voce escolhe na tela do mapa. Zoom Previous Retorna ao zoom anterior. O SurvCE pode lembrar ate 50 visualizacoes. View Options Exibe a janela View Options, onde voce pode controlar aspectos dos pontos tais como o simbolo, estilo de exibicao e o congelamento ou descongelamento de atributos como descricoes e elevacoes. Para evitar desordem, voce ainda pode configuralo para exibir apenas o ultimo ponto armazenado. Consulte a secao Opcoes de Visualizacao deste manual. 16 SurvCE Manual de Referencia Pan Voce tambem move a tela simplesmente tocando e arrastando seu dedo ou canela stylus ao longo da superficie da tela. O pan e automatico e nao necessita de nenhum comando. 17 SurvCE Manual de Referencia Visualizando e editando pontos pelo toque Voce pode editar ou deletar qualquer ponto clicando nele.

Voce pode retornar a janela Graph tocando o botao Graph. Voce tambem pode visualizar temporariamente seus pontos na tela tocando em Map e, em seguida, tocando em Back para retornar a tela de coleta de dados baseada em texto. Note que o programa lembrara em qual tela voce estava por ultimo grafica ou texto e retornara automaticamente a esse modo de coleta de dados. Opcoes de visualizacao A janela de visualizacao tem todos os icones de zoom padrao, bem como um icone para configurar a visualizacao. Este icone permitelhe alterar a forma como os itens graficos serao exibidos. Show Only Last Stored Point ALTF O SurvCE exibira apenas a linha da visada coletada, o instrumento, os pontos da visada de re e o ultimo ponto coletado. Essa e uma configuracao popular, que reduz a confusao de muitos pontos exibidos na tela de uma vez. Freeze All Congela esconde da vista, os atributos do ponto por exemplo, o ID do ponto, elevacao e descricao. Cada atributo pode ser congelado separadamente. Decimal in Point Location Ajusta a posicao do texto de modo que a localizacao do ponto seja o ponto decimal da elevacao. Redraw Após ajustar as configuracoes, saia e aplique as alteracoes selecionando redraw. Set Color Attributes Ajusta as cores do texto do ponto apenas unidades de cor. Calculadora rapida Em virtualmente qualquer linha de entrada no programa, o comando. Isso conduz imediatamente a janela Calculator, com suas quatro abas ou opcoes, muitas com subopcoes. Escolha Paste no canto superior direita para colar o valor na caixa Vertical Offset. Este calculo tambem pode ser feito diretamente na caixa Vertical Offset do dialogo. Voce pode inserir "19.5 in" para polegadas, que sera convertido automaticamente para pes ou a unidade selecionada. A figura ao lado mostra a tela da calculadora. 18 SurvCE Manual de Referencia Atalhos Os comandos com a tecla ALT assumem a forma ALTC Configure Reading ou ALTN Next Point.

Se voce pressionar ALT e atrasar a entrada do atalho, vera a instrucao "Waiting for HotKey. Press

Alt again to return". Um segundo ALT retorna a posicao anterior do programa, sem executar qualquer comando. ALT aumentam ou diminuem o brilho da tela nos coletores de dados CE da marca "At Work". Lista de atalhos ativados pela tecla ALT Muitos dos atalho so funcionam dentro de comandos relacionados a coleta de dados, em oposicao ao funcionamento a partir do menu principal. Atalhos variam por comando; na tela Store Points, por exemplo, os atalhos sao os seguintes. ALTO Offset; ALTC Configure Reading. ALTB Backsight. A seguir, uma lista de outros atalhos comuns. ALTE Target Elevation. ALTF Foresight Only Toggle. Na tela grafica Store Points e durante a coleta de novos pontos, ALTF congela todos os pontos a excecao do ponto atual, re e vante. Isso e util quando os pontos estao densamente localizados. Outro ALTF retorna a exibicao plena dos pontos. As linhas permanecem. ALTH Help. Conduz ao menu de ajuda. ALTI Inverse. Faz uma inversao rapida e, apos a saida, retorna ao comando em que se estava. ALTJ Joystick. Apenas Estacao Total Robotizada. Conduz as opcoes de configuracao. ALTJ normalmente so funciona com a configuracao para estacao total robotizada. ALTJ funciona dentro de comandos de coletada de dados e nos menus principais. ALTL List, como em Feature Code List. Isso serve nao so como uma forma de selecionar o codigo e aplicalo a descricao, mas tambem como um lembrete util das propriedades do codigo. ALTM Menu. Retorna a janela do comando local, mantendo todas as entradas atuais. Em Intersection, por exemplo, retorna a janela de entrada com todos os numeros, distancias e azimutes intactos, permitindo que voce altere um ou mais e recalcule. ALTM ira alternar para a tela do mapa, exceto quando utilizado como retorno de um menu local. ALTN Next. Move para o proximo ponto ou estacao, nos comandos de piqueteamento. ALTT Traverse.

Realiza uma leitura e muda a vante para o ponto medido. A janela instrument setup e apresentada para verificacao. ALTV Atalho para View the Raw Data, Point Data, Feature Codes e Cutsheets. ALTW Escreva uma nota a qualquer momento com este comando. As notas sao armazenadas no arquivo bruto; 19 SurvCE Manual de Referencia. ALTX Atalho para sair da maioria dos comandos. Na maioria das teclas de medicao, tambem e possivel selecionar o icone SurvCE no canto superior esquerdo para acesso a lista de atalhos para outras rotinas. Durante qualquer rotina de topografia ou piqueteamento, um numero de funcionalidades sao acessiveis pressionando ALT, seguido pelo atalho correspondente. Abaixo esta uma lista de atalhos dispostos por rotina e tipo de equipamento. Controles das caixas de entrada Quando os IDs dos pontos sao utilizados para determinar um valor, o programa ira procurar pelos IDs no trabalho atual. Se nao forem encontrados, sao procurados no trabalho de controle, se ativo. Por exemplo, uma altura de 2 m e convertida em 6.5617 pes se as unidades estao configuradas para pes. A extensao pode aparecer apos o numero, separada por um espaco 2 m, ou pode ser acrescentada diretamente ao numero 2m. Para conversoes de pes e polegadas, o segundo ponto decimal informa ao software que o usuario esta entrando fracoas ver abaixo. Textos reconhecidos e suas respectivas unidades sao mostrados abaixo. Essas extensoes sao automaticamente reconhecidas para altura do alvo e do instrumento, e dentro de certos dialogos de distancia. As entradas nao fazem distincao entre maiusculas e minusculas. Azimutes seguem o formato 350.2531 GGG.MMSS, representando 350 graus, 25 minutos e 31 segundos. Essa mesma direcao pode ser entrada como N9.3429W ou alternativamente NW9.3429. O SurvCE aceitara ambos os formatos. Opcoes de entradas direcionais adicionais, que poderao aplicarse a comandos como Intersection em Cogo, sao descritas abaixo.

Se as opcoes de trabalho estao configuradas para Bearing and Degrees 360 circle, o usuario pode entrar com o numero do quadrante antes do valor do angulo. O programa vai retornar o angulo interno criado pelos tres pontos utilizando a logica EMDEATE. Tais entradas podem se aplicar a caixa de entrada Angle Right em Store Points, quando configurado como Manual Total Station. O ponto 2 seria o vertice. Ponto 1 2 3 Norte 5500 5000 5000 Este 5000 5000 5500 Expressoes matematicas Expressoes matematicas podem ser utilizadas em quase todos as caixas de entrada de angulos e distancias. Dentro da rotina Intersection, por exemplo, um azimute pode ser inserido na forma 255.3590, o que significa 255 graus e 35 minutos menos 90 graus. Alem disso, distancias e

direções definidas por pontos podem ser inseridas com uma vírgula como separador, como em 4,5. Se existe um azimute de 255 graus e 35 minutos do ponto 4 ao ponto 5, a mesma expressão acima poderia ser inserida como 4,5 90. Você pode inserir intervalos no sentido inverso por exemplo, 7550, o que criaria uma lista de pontos de 75 até 50, na ordem inversa. Controle de exibição de dados do levantamento 23 SurvCE Manual de Referência ANGLE O controle angle exibe o ângulo, conforme definido pelas configurações atuais em Job Settings. As opções disponíveis são Azimuth North ou South ou Bearing, combinadas com as opções de graus ou grados. Format O formato de exibição de graus utilize os símbolos de graus, minutos e segundos. O formato deve conter o operador após o valor do ângulo. Você pode entrar com uma fórmula utilizando os operadores matemáticos, como descrito acima. Inverse Você pode calcular a distância inversa de um ponto a outro, entrando com. Ponto 1 2 Norte 5500 5000 Este 5000 5000 STATION O controle station exibe o valor utilizando o formato atual em Job Settings. As mesmas opções descritas acima para a caixa de entrada distance são aplicáveis.

SLOPE 24 SurvCE Manual de Referência O controle slope exibe o valor utilizando o formato atual em Job Settings. Operação com o teclado O Carlson SurvCE permite ao usuário operar a interface inteiramente a partir do teclado, bem como da tela de toque. As regras para navegação pelo teclado são descritas abaixo Controles. Botão botões e caixas de seleção e botões padrão. Enter Seleciona o botão. Lista suspensa Enter Move até a próxima parada de tabulação. Tab Move até a próxima parada de tabulação. Caixa de edição Enter Move até a próxima parada de tabulação. Em qualquer tela de medição, toma uma leitura se o foco está na caixa de edição da descrição. Para todas as outras caixas de edição, ENTER move através das paradas de tabulação. Aba Enter Move até a próxima parada de tabulação. Abreviações Adr Address, Endereço. AR Angle Right, Ângulo Direito. Avg Average, Média. Az Azimuth, Azimute. Bk Back, Re Calc Calculate, Calcular. Char Character, Caractere. ChK Check, Verificar.Coords Coordinates, Coordenadas. Ctrl Control, Control. Desc Description, Descrição. Dev Deviation, Desvio. Dif Difference, Diferença. Dist Distance, Distância. El Elevation, Elevação. Fst Fast, Rápido ft Foot, Pes Fwd Forward, Vante. HD Horizontal Distance, Distância Horizontal. HI Height of Instrument, Altura do Instrumento. Horiz Horizontal 26. Ht Height, Altura ou altura da antena com o GPS. HT Height of Target, Altura do Alvo. ID Identifier, Identificador.Inst Instrument, Instrumento. Int Interval, Intervalo. L Left, Esquerda m Meter, Metros No Number, Número. OS Offset Prev Previous, Anterior. Pt Point ID, Identificador ID do Ponto. Pts Points, Pontos. R Right, Direita Rdg Reading, Caminhamento. SD Slope Distance, Distância Inclinada. Sta Station, Estação. Std Standard, Padrão. Vert Vertical ZE Zenith, Zenite SurvCE Manual de Referência FILE Este capítulo fornece informações sobre como utilizar os comandos do menu File.